



Communauté de communes
VALLEES DU CLAIN

Rapport Annuel 2021

Service prévention et gestion des déchets

Communauté de communes des Vallées du Clain

Aslonnes • Château-Larcher • Dienné • Fleuré • Gizay • Iteuil • La Villedieu-du-Clain • Marçay • Marnay •
Marigny-Chémereau • Nieuil-l'Espoir • Nouaillé-Maupertuis • Roches-Prémarie-Andillé • Smarves • Vernon •
Vivonne

REPRISE DES ANIMATIONS SCOLAIRES ET GRAND PUBLIC

ADAPTATION DU SERVICE DURANT LA CRISE SANITAIRE :

Maintien de l'ouverture des déchèteries
Maintien de la collecte des ordures ménagères

OUVERTURE DE LA DÉCHÈTERIE DES HÉRONDIÈRES (01/09/21)

Fermeture parallèle DT
Smarves – Villedieu du Clain – Roches-Prémarie-Andillé

5 NOUVELLES FILIERES EN DECHETERIES
Plâtre – Polystyrène – Pneus – Extincteurs - Réemploi

MOUVEMENTS DE PERSONNEL

Nathalie RIBADIÈRE → Fleur FEINTRENIE → Bérengère LECLAIRE
Géraldine HENNION → Alexandra MARTINEAU

Outils de communication :

- Le guide du tri et des déchèteries 2021
- Informations utiles aux usagers sur Facebook
- Programme de la SERD et de la SEDD sur la page Facebook
- Collecte de jouets « *Laisse parler ton cœur* »



Compostage individuel & collectif :

- +250 nouveaux foyers équipés d'un kit de compostage
- 7 sites équipés de composteurs collectifs (830 utilisateurs / 12 000 L)

- **1^{er} janvier 2023** : Tri et valorisation des biodéchets obligatoire à partir de 5 tonnes/an
- **31 décembre 2023** : Tri et valorisation des biodéchets obligatoire pour tous



Animations scolaires :

	2015/2016	2016/2017	2017/2018	2018/2019	2019/2020	2020/2021
Nb de classes participantes	10	8	10	6	6	9
Nb d'élèves sensibilisés	242	200	241	162	149	219

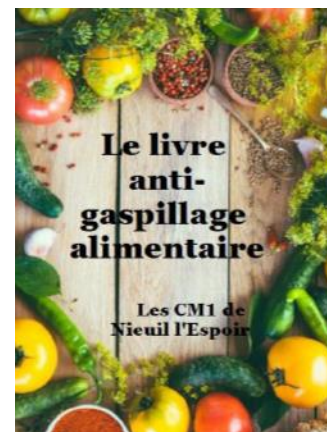
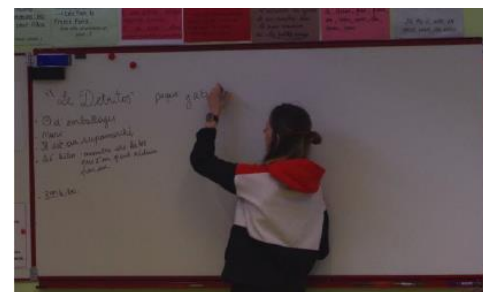
2 séances en classe

- « Pourquoi réduire nos déchets ? »
- Le gaspillage alimentaire c'est aussi ton affaire

2 visites : *remplacées par des interventions en classe*

- Centre d'enfouissement de Gizay
- Centre de tri de Sillars

Fil conducteur des animations : Recettes antigaspi



COLLECTE EN PORTE A PORTE



Données brutes 2014 - 2021

	2014	2015	2016	2017	2018	2019	2020	2021	Evolutions 2014/2021
Population	24 990	25 376	25 750	26 003	26 284	26 489	26 673	27 444	+11,82%
Km parcourus	63 426	62 579	59 357	66 348	64 637	69 115	67 742	68 757	+6,80%
Tonnages OMr collectés	3 980	3 987	3 864	3 929	3 899	3 853	3 990	3 975	-0,12%
Tonnages CS collectés	772	754	793	782	808	793	779	839	+8,68%

Indicateurs de la collecte 2014 - 2021

	2014	2015	2016	2017	2018	2019	2020	2021	Evolutions 2014/2021
OMr : kg/an/hab	159,3	157,1	150,1	151,1	148,3	145,5	149,6	144,8	-9,10%*
CS : kg/an/hab	30,9	29,7	30,8	30,1	30,7	29,9	29,2	30,6	-0,98%
CS : Taux refus de tri**	15,20%	21,30%	24,60%	23,39%	21,17%	21,75%	26,70%	25,16%	-

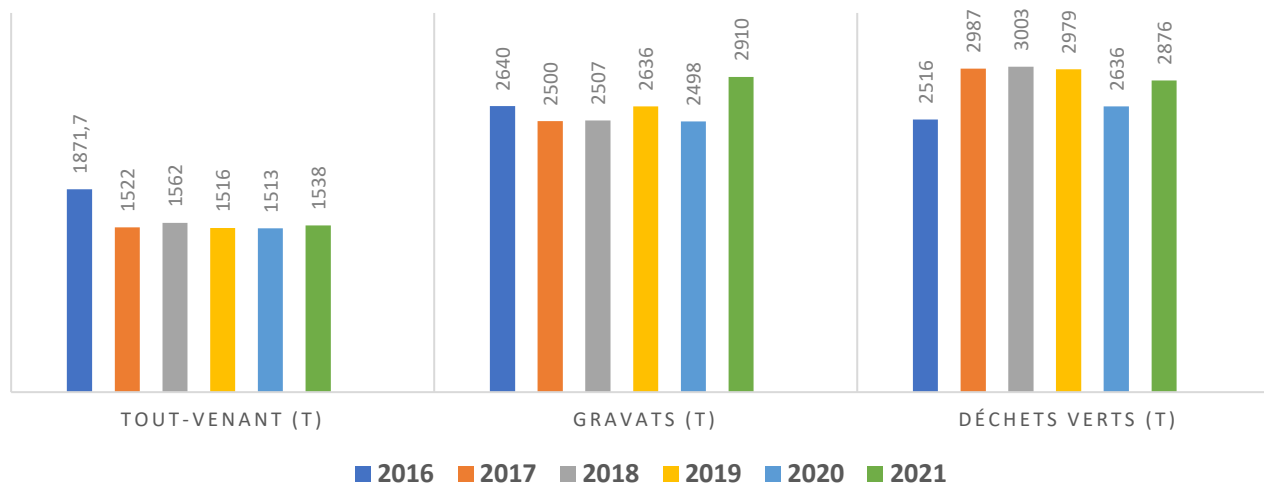
* -15 % de DMA produits / habitants d'ici 2030 (vs 2010)

** 9 à 12% d'erreurs de tri d'ici 2030 (ADEME)

APPORTS VOLONTAIRES

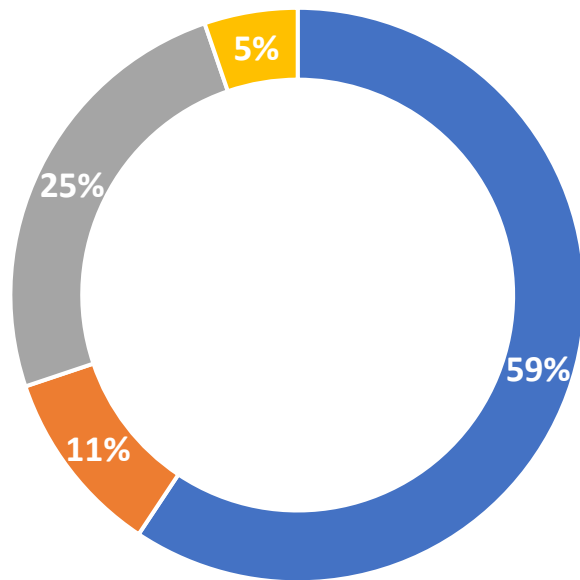
Tonnages collectés en bornes d'apport volontaire et déchèteries

	2014	2015	2016	2017	2018	2019	2020	2021	Evolution 2014/2020
Verre (tonnes)	835	968	960	967	1 043	958	1019	1042	24,80%
Ratio (kg/hab/an)	33	38	38	37	39,68	36,18	38	38	15,15%
Papier (tonnes)	762	607	703	604	577	651	489	535	- 29,80%
Ratio (kg/hab/an)	30	24	28	23	21,95	24,59	18	19	- 36,66%
TLC (Textile, Linge, Chaussure) (tonnes)	96	101	103	106	112	104	78	101	5,20%
Ratio (kg/hab/an)	3,8	4	4	4	4,26	3,93	3	4	5,26%
Données totales déchèteries (tonnes)	9 193	5 605	8 266	8 351	8 530	8 713	8 340	9124	- 0,75%
Ratio (kg/hab/an)	311	221	295	324	325	329	312	303,9	- 2,28%



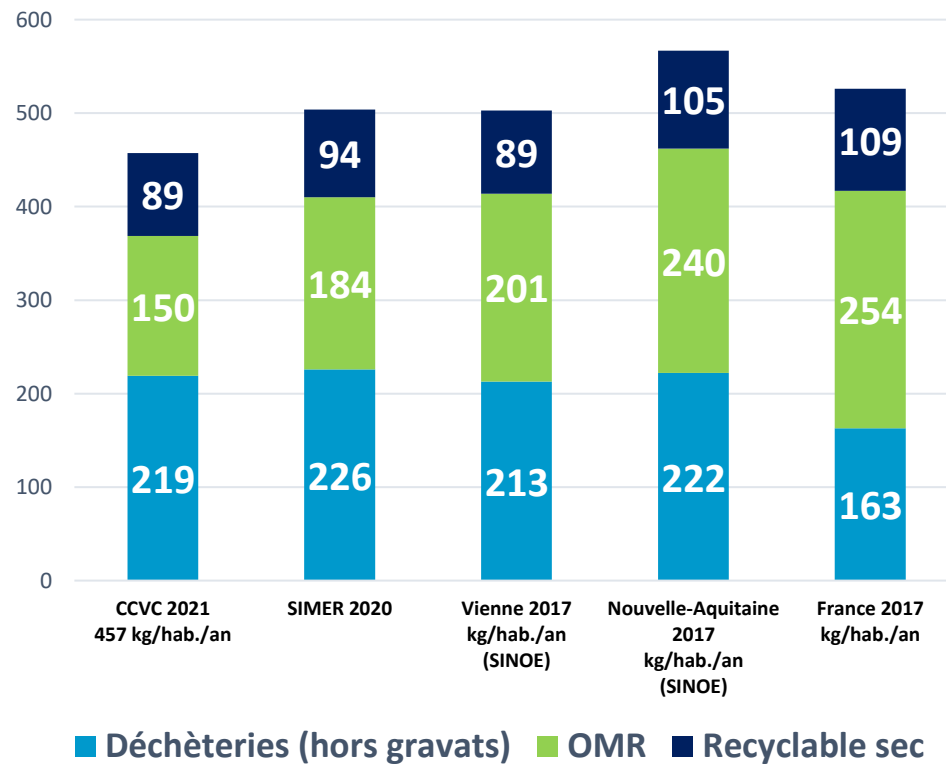
Facturation des dépôts
des professionnels sur
l'ensemble des
déchèteries :
14 171 €

Provenance des DMA* pour l'année 2021



- Déchèterie
- PAV (verre - papiers - textiles)
- OMr
- Collecte sélective

Ratio de déchets collectés en 2020 (kg/hab./an)



LES PRESTATIONS PRINCIPALES

Redevance Spéciale (+ de 1 020 Litres/semaine) :

20 entreprises assujetties → 98 926 € de recettes

	2016	2017	2018	2019	2020	2021	Evolutions 2014/2021
Nb d'entreprises assujetties à la RS	16	17	17	19	20	20	25%
Montant des recettes perçues (en €)	48 498	59 952	65 852	74 930	73 039	98 926	104%

Service de location de bennes à déchets :

0 professionnel et 33 particuliers → 6 733 € de recettes

	2016	2017	2018	2019	2020	2021	Evolutions 2014/2021
Nb location particuliers et pros	28	18	16	23	22	33	17,85 %
Montant des recettes perçues (en €)	20 214 €	16 780 €	15 917 €	7 513 €	7 426 €	6 733 €	- 66,70%

INDICATEURS FINANCIERS



	DÉPENSES		RECETTES	
FONCTIONNEMENT	Carburants	154 527 €	TEOM	2 312 960 €
	Contrats de prestation	1 172 707 €	Vente matériaux recyclables	173 340 €
	Matériel roulant	159 474 €	Subventions Eco-organismes	505 922 €
	Personnel	1 125 427 €	Facturation déchèteries et Redevance Spéciale	119 807 €
	<i>Dont intérim (73 422 €)</i>		Autres recettes	27 215 €
	Autres dépenses	211 808 €	<i>Dont remplacement arrêts maladies (3 873€)</i>	
	TOTAL	2 448 022 € (+15%)	TOTAL	3 199 275 € (+8%)
INVESTISSEMENT	Matériel roulant	0 €	FCTVA	354 468 €
	Autres dépenses	435 429€	Emprunts DT RPA	730 000 €
	Conteneurs	43 542 €	Subventions (DETR, subvention Etat)	513 800 €
	Construction déchèterie	1 165 558€		
	TOTAL	1 037 485 € (+58%)	TOTAL	1 598 268 € (x3)

Principales dépenses :

- Rémunération du personnel
- Contrats de prestations de traitement des déchets
- Construction déchèterie

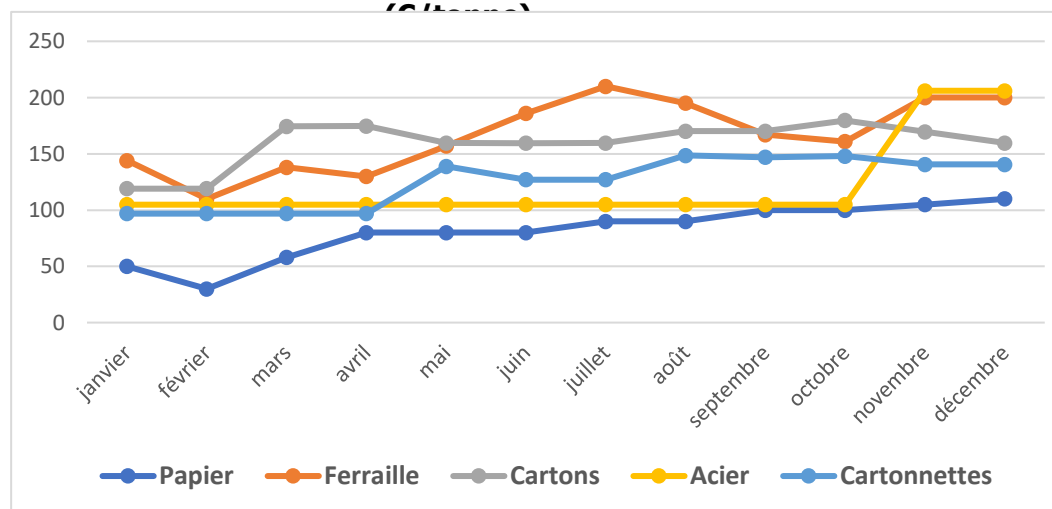
Principales recettes :

- TEOM
- Subventions des Eco-organismes pour les déchets valorisés.

INDICATEURS FINANCIERS

	Matières	Tonnages vendus	Recettes 2021
Apport volontaire	Papier	534,55	39 755 €
	Verre	996,82	16 871 €
Déchèteries	Ferrailles	352,92	57 453 €
	Carton	266,46	43 281 €
	Batteries	7,06	3 642 €
Collecte Sélective	Acier	30,53	5 102 €
	Aluminium	0	0 €
	Briques alimentaires	21,90	219 €
	Cartonnettes	148,99	19 146 €
	Plastiques	261,39	27 627 €
TOTAL		2 620,63 t (+5,8%)	173 340,66€ (+47%)

Evolution du prix de reprise des matériaux en 2021



Mouvement de personnels

Etude départementale multi-flux sur le traitement des déchets

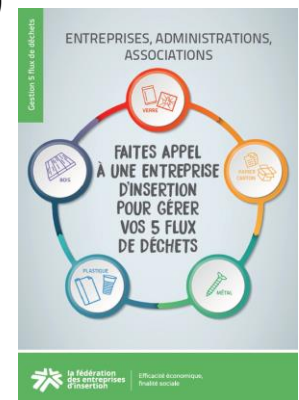
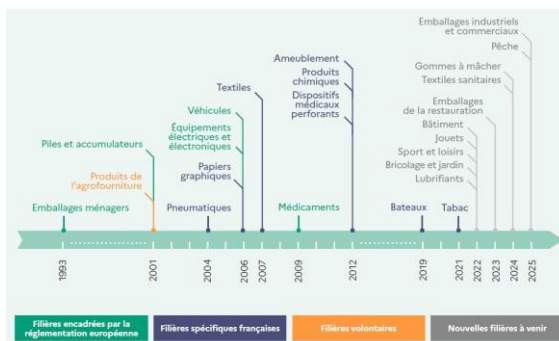
Etude recyclerie

Retours sur les nouvelles filières en DT : plâtre, pneu et PSE, réemploi

Nouvelles REP & Réemploi (déchets du bâtiments, jouets
Articles de bricolage et de jardin)

Biodéchets

Déchets des professionnels (collecte, déchèterie, RS)



/ Etude recyclerie

1. Rappel des enjeux
2. Rappel du contexte à ce jour
3. Lien conclusion du Copil final de mars 2022 et projet Mélusine
4. Le contenu de l'AMI



/ Rappel des enjeux

*Définition et cadre
réglementaire autour du
réemploi*

Obligation
réglementaire

Préservation
des ressources
et réduction
gaspillage

Réduction des
coûts déchets

Activité non
délocalisable et
solidaire

**Volonté
territoriale**

Obligation
réglementaire

Préservation
des ressources
et réduction
gaspillage

Réduction des
coûts déchets

Activité non
délocalisable et
solidaire

**Volonté
territoriale**

Obligation
réglementaire

Préservation
des ressources
et réduction
gaspillage

Réduction des
coûts déchets

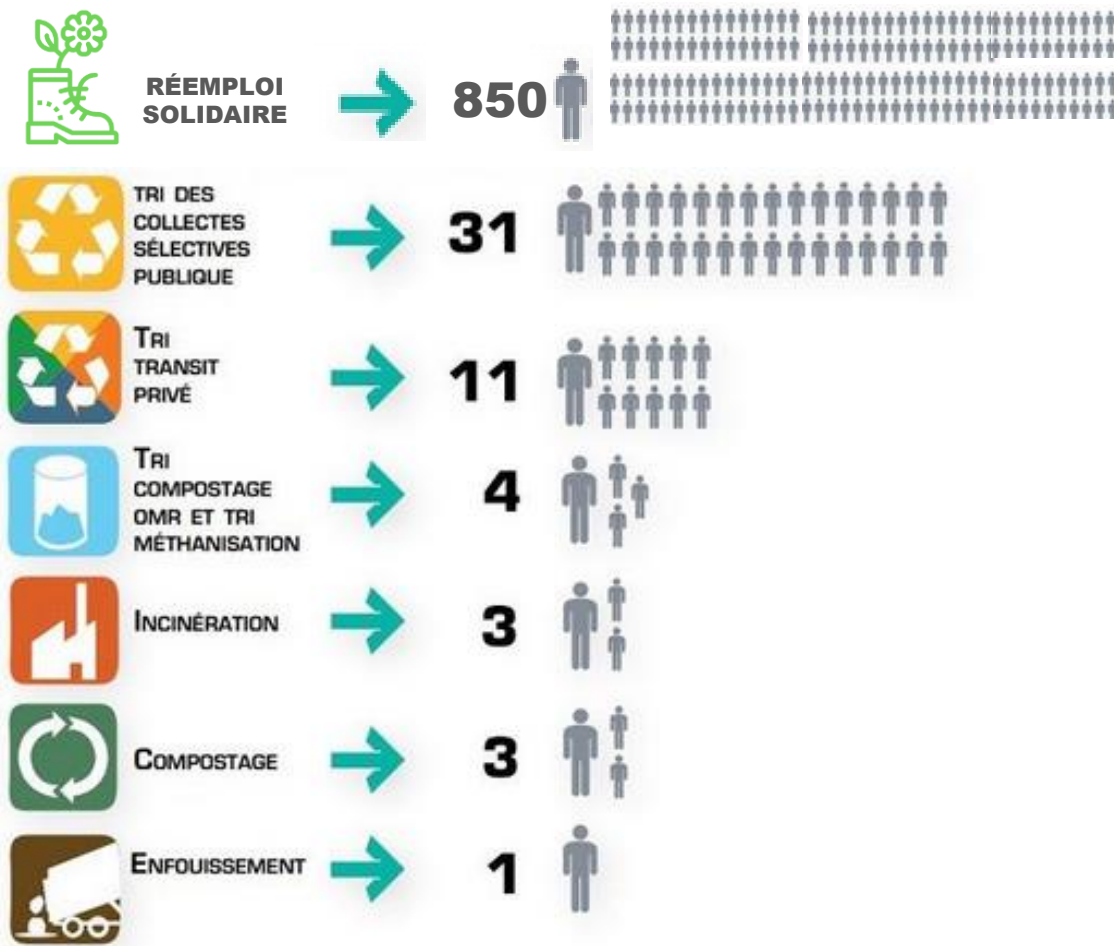
Activité non
délocalisable et
solidaire

**Volonté
territoriale**

La création d'emploi

RECYCLER, C'EST CRÉER DES EMPLOIS

EFFECTIFS MOYENS EMPLOYÉS PAR MODE DE TRAITEMENT POUR 10 000 TONNES TRAITÉES



Source : <https://www.emballagemagazine.com/mediatneque//1/3/3/000008337.pdf>

Ajout manuel du chiffre sur Réemploi solidaire, source REFER 2019

Obligation
réglementaire

Préservation
des ressources
et réduction
gaspillage

Réduction des
coûts déchets

Activité non
délocalisable et
solidaire

Volonté
territoriale

Rappel du contexte à ce jour

- Une étude de faisabilité réalisée avec une proposition de montage technico-économique

Contenu :

- *Diagnostic territorial (dont étude des gisements et des acteurs locaux)*
 - *Propositions relatives au lieu d'implantation et scénarios d'investissements sur la construction d'un nouveau bâtiment*
 - *Etude de la forme juridique (Atelier chantier d'insertion)*
 - *Propositions relatives à la collecte*
 - *Analyse des besoins humains*
 - *Scénarios de fonctionnement pour l'opérateur*
 - *Recommandations sur la contractualisation entre l'opérateur et la CCVC*
- Un porteur de projet identifié (L'Envol) qui se retire du projet et aujourd'hui positionnement de Mélusine
 - Des décisions à prendre sur l'engagement de la CCVC
 - Un accompagnement de notre BE dans le cadre d'une tranche conditionnelle.

6 jours complémentaires (+ pilotage)

➤ Contenu de la tranche conditionnelle

- Rédaction d'un AMI (2 jours)
 - Appui à l'audition et sélection des candidats (2,5 jours)
 - Appui à la sélection d'un local pour location – dont visite de sites (1,5 jour)
- + *Pilotage - dont 1 comité de pilotage*

/ Présentation du scénario final de
recyclerie pour les Vallées du Clain :

Lien avec le Groupement d'Intérêt
Economique Mélusine

**Objectif 467 tonnes d'objets et
équipements valorisés**

Aspects humains

Présentation du 22 mars 2022

La recyclerie en chantier d'insertion c'est en 5 ans,
14,1 ETP dont 11,6 emplois en insertion

Les métiers

- Collecte en déchèterie (3,7 ETP)
- Collecte en apport volontaire (1,1 ETP)
- Pré-tri (1 ETP)
- Valorisation (3,3 ETP)
- Vente (2 ETP)

Compétences développées et débouchées

- **Logistique** (ex : manutentionnaire, déménageur, transporteur)
- **Valorisation-restauration** (ex : Retouche textile, réparateur, maintenance informatique,)
- **Vente** (ex : vendeur)
- **Communication-animation** (ex : animateur prévention, chargé de mission en association, ambassadeur du tri)

Lien avec Mélusine

En cours d'agrément pour un Atelier Chantier d'insertion sur la partie Recyclerie

Atout pour votre projet

Le modèle économique projeté dans le rapport d'étude est toujours valable



Salariés en insertion

Contrats de 4 à 24 mois

Aspects humains

Présentation du 22 mars 2022

La recyclerie en chantier d'insertion c'est en 5 ans,
14,1 ETP dont 2,5 emplois pérennes



Emplois pérennes

Les métiers

- Direction générale (0,5 ETP)
- Responsable d'exploitation (0,5 ETP)
- Conseiller en insertion professionnelle (0,5 ETP)
- Encadrement technique (1 ETP)

Engagement citoyen

Une recyclerie inclue **une dimension citoyenne**, des bénévoles peuvent s'impliquer sur le projet dans les différentes activités :

- Ateliers
- Animation - Communication
- Vente
- Appui aux activités de direction



Bénévolat

Lien avec Mélusine

Un premier poste salarié de direction générale dès le 1^{er} juillet 2022. Les postes de CIP et encadrant seront créés avec l'ACI. actuellement 15 bénévoles actifs dont 8 fortement sur la Recyclerie.

Atout pour votre projet

La dynamique salariale est lancée par Mélusine et l'association à la compétence mobilisation citoyenne.

Profil de l'opérateur recherché et besoins

Présentation du 22 mars 2022

Profil de l'opérateur

- **Acteur de l'insertion par l'activité économique**
 - *Il détient les agréments nécessaires*
- **Maîtrise des métiers d'une recyclerie**
 - *Si la compétence n'existe pas en interne de la structure, il faudra veiller au profil du directeur / coordinateur de la future recyclerie*
- **S'inscrit dans une démarche partenariale avec la collectivité et avec les acteurs du territoire**
 - *L'implantation actuelle de l'opérateur sur ou à proximité du territoire n'est pas nécessairement discriminant*

Ces besoins

- **Un local répondant aux fonctions d'une recyclerie**
- **Un accès aux gisements en déchèteries**

Lien avec Mélusine

Profil de l'association

- **Acteur de l'insertion par l'activité économique**
 - *En cours d'agrément*
- **Maîtrise des métiers d'une recyclerie**
 - *Assure une activité de recyclerie depuis 3 ans*
- **S'inscrit dans une démarche partenariale avec la collectivité et avec les acteurs du territoire**
 - *L'implantation actuelle de l'opérateur sur à proximité du territoire n'est pas nécessairement discriminant*

Ces besoins

- **Un local répondant aux fonctions d'une recyclerie ou boutique**
- **Un accès aux gisements en déchèteries : convention de partenariat signé avec vous depuis mai 2022**

Un **Appel à Manifestation d'Intérêt (AMI)** peut être lancé par la CCVC pour identifier un opérateur

La CCVC devra y formuler ses engagements propositions d'engagements page 12

Présentation du 22 mars 2022

Le local

Option 1 : Construction d'un bâtiment dédié aux activités de la recyclerie (étudiée dans le cadre de l'étude)



- Investissements estimés à $\approx 1,5$ millions d'euros
- Investissements pris en charges par la CCVC pour assurer la sécurité financière du projet
- L'opérateur verse un loyer modéré à la Collectivité

**QUELLE OPTION
RETENIR ?**

31

Option 2 : Location d'un bâtiment existant répondant aux fonctions d'une recyclerie (non étudiée dans le cadre de l'étude)



- Location estimée entre 12 000 et 18 000 euros / an
- Prise en charge de tout ou partie du loyer par la CCVC
- Engagement de la CCVC à 5 ans minimum
- L'investissement sur une construction peut être envisagé dans un second temps

32

Lien avec Mélusine

Bâtiment sur Lusignan

➤ Local actuel de 2.500 m²

- Locataire,
- Création d'une SCI pour son achat, le compromis de vente est signé. Achat de 240 k€,
- Financement : 180 k€ par les membres du collectif et le restant en prêt bancaire ou subventions.

Contrainte pour votre projet

- Le collectif ne prendra pas en charge des investissements pour un autre bâtiment,
- Ils sont prêt à envisager d'ouvrir une boutique de seconde main sur votre territoire si mise à disposition d'un local.

Si pas de bâtiment sur votre territoire, pas de déploiement du réemploi et pas de création d'emploi.

/ le contenu de l'AMI

Propositions des termes de l'AMI

- ✓ Engagement ou pas à la mise à disposition d'un bâtiment d'exploitation global OU d'une boutique ?
- ✓ Si pas de local mis à disposition :
 - ✓ Aide au démarrage dégressive sur 3 ans 30 k€, 20 k€ et 10 k€,
 - ✓ Signature d'une convention d'objectif pour les tonnages évités à l'enfouissement (montant présenté en mars 2022),
 - ✓ Aménagement des espaces réemploi y compris la communication en déchèterie,
 - ✓ Formation des gardiens (pour certaines déchèteries, en fonction des journées d'affluence Mélusine est ouverte à la mise à disposition d'un agent valoriste).

Développement sur votre territoire donc visibilité pour les habitants et réponse à leur attentes

Développement hors de votre territoire donc pas de visibilité pour les habitants

/ Relevé des décisions

Relevé des décisions

- ✓ **La CCVC souhaite toujours accompagner le déploiement d'une recyclerie sur son territoire ?**
- ✓ **L'objectif de la recyclerie sera de détourner des déchèteries 467 tonnes d'objets et équipements en apportant un nouveau service aux habitants ?**
- ✓ **La CCVC définit ses modalités de soutien au futur opérateur :**
 - ✓ **Construction d'un local / Location d'un local ?**
 - ✓ **Aménagements nécessaires sur les déchèteries ?**
 - ✓ **Mise en place d'une convention d'objectifs ?**
 - ✓ **Aide à l'amorçage du projet ?**

MERCI DE VOTRE ATTENTION

Option 1 : Construction d'un bâtiment dédié aux activités de la recyclerie (étudiée dans le cadre de l'étude)

PARCELLE à côté de la déchèterie de Roches-Prémarie-Andillé - Propriétaire CC des Vallées du Clain – Les Héronnières



PARCELLE ZAC Croix de la Cadoue- Propriétaire CC des Vallées du Clain —
Présentation Générale



- Investissements estimés à ≈ 1,5 millions d'euros
- Investissements pris en charges par la CCVC pour assurer la sécurité financière du projet
- L'opérateur verse un loyer modéré à la collectivité

Option 2 : Location d'un bâtiment existant répondant aux fonctions d'une recyclerie

(non étudiée dans le cadre de l'étude)



- Location estimée entre 12 000 et 18 000 euros / an
- Prise en charge de tout ou partie du loyer par la CCVC
- Engagement de la CCVC à 5 ans minimum
- L'investissement sur une construction peut être envisagé dans un second temps